



17^e Groupe N.D.A. Blainville

Troupe des Aventuriers



Réunion de parents

6 oct. 2011

Ordre du jour

- 1- Informations générales
 - Coordonnées des animateurs
 - Horaire et endroit des réunions régulières
 - Organigramme du 17e groupe scout N.D.A. Blainville
 - Structure interne du Groupe
- 2- Moyens de financement
 - Cotisation
 - Calendriers
 - Bazar
- 3- Uniforme
 - Où l'acheter?
 - Quoi acheter?
- 4- Code d'honneur et inspections
- 5- Camp d'automne
 - Matériel plein air
 - Dates et lieu du camp d'automne
 - Matériel personnel nécessaire pour le camp d'automne
- 6- Camporee
 - Dates et lieux
 - Matériel
 - **Sac de couchage À LOUER**
- 7- Signatures d'autorisation de camp
- 8- Questions

1- Informations générales

Coordonnées importantes :

Animateurs	Téléphone	Courriel
Yves Bédard	450-971-6692 (maison) 450-543-1773 (cell.)	yves.bedard@nete.dnd.ca
Alain Arsenault	450-437-9571	alain.arsenault@yahoo.ca
Alexandre Brown	450-979-7975	big_brown007@hotmail.com
Chef de Groupe *		
Manon B. Dionne	450-433-9029	manonbdionne@videotron.ca

Site Web de groupe : www.scoutblainville.qc.ca

Site Web de l'Association des Scouts du Canada : www.scoutsducanada.ca

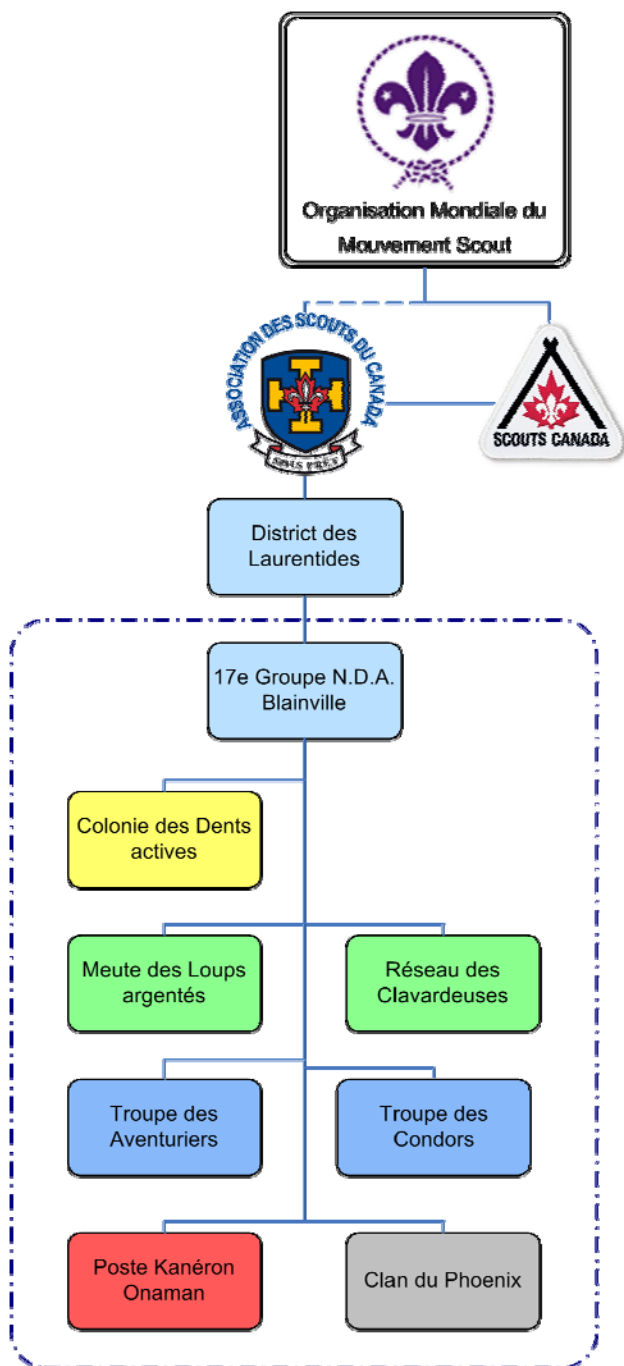
*Vous pouvez communiquer avec le chef de groupe si vous avez des questions ou des inquiétudes auxquelles les animateurs ne peuvent répondre.

Heure et endroit des réunions régulières :

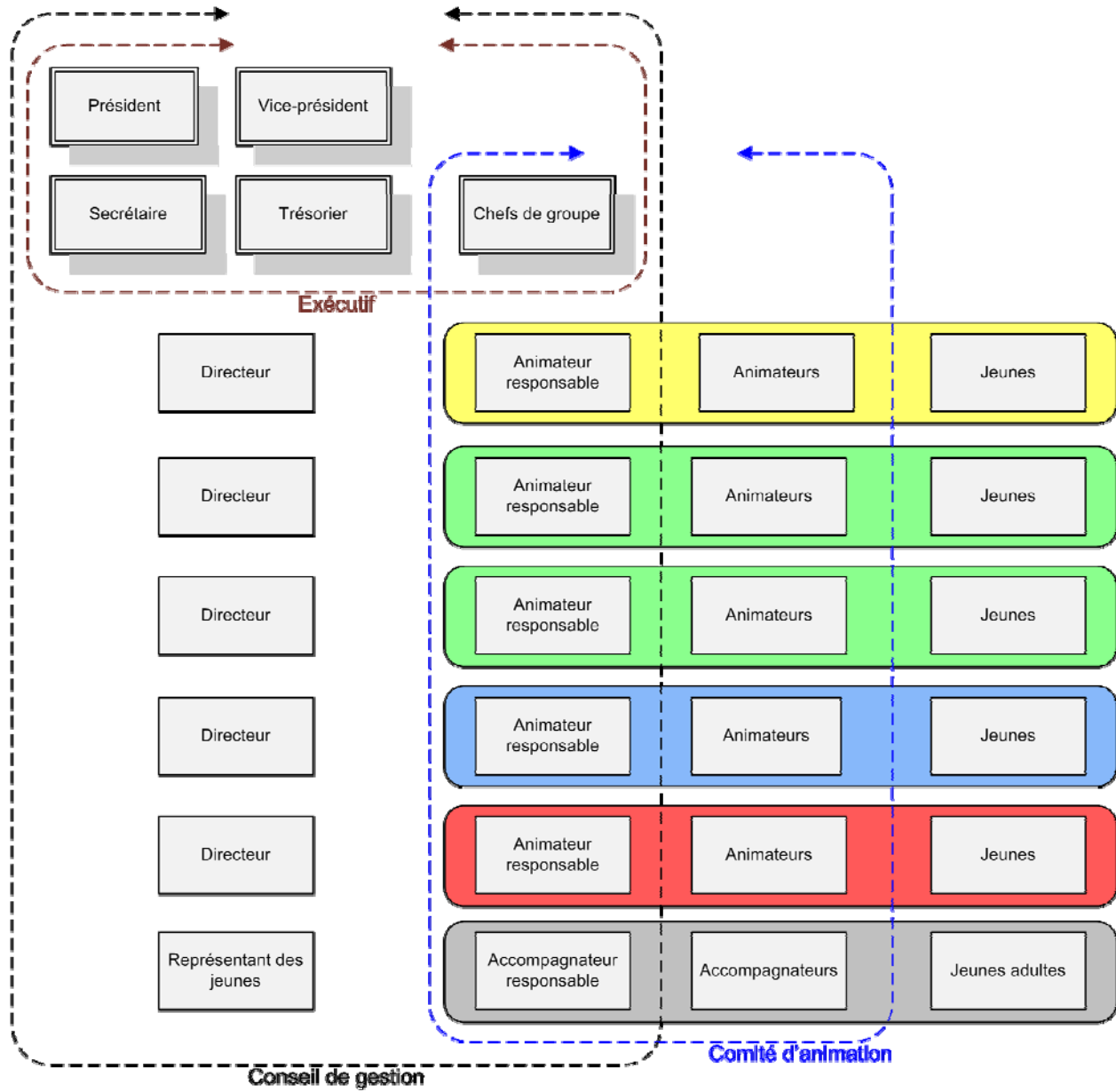
Jeudi, de 19 h à 21 h

Parc équestre de Blainville
1025, chemin du Plan-Bouchard
Blainville

Organigramme du 17e groupe scout N.D.A. Blainville :



Structure interne du Groupe :



2- Moyens de financement

Cotisation :

Cette année, encore une fois, la cotisation annuelle est établie selon le nombre d'enfants par famille inscrits au groupe aux branches suivantes : castors, louveteaux, exploratrices et éclaireurs :

Castors/Loups/Explos/Éclaireurs	1 enfant	2 enfants (15%)	3 enfants (25%)	4 enfants et + (40%)
	250\$	210\$	185\$	150\$

Vous pouvez payer la cotisation en plusieurs versements, à votre choix, en respectant le minimum suivant : 1/3 de la cotisation payée le 1er octobre, le 1er janvier et le 1er mai.

En vertu de la nouvelle politique de soutien aux associations de Blainville, adoptée par le conseil municipal en mars 2011, nous aurons à facturer un montant additionnel de 60\$ à tous les non-résidents de Blainville. Nous devrions en avoir la confirmation d'ici quelques semaines.

Calendriers :

Les jeunes ont reçu chacun 10 calendriers à vendre. C'est la seule vente qui est demandée au courant de l'année. La vente des calendriers est une tradition qui remonte pratiquement à la fondation du scoutisme.

Des \$5 demandés pour la vente, \$2.50 reviennent à l'unité.

Bazar:

Notre principal moyen de financement ne vous est sûrement pas inconnu: C'est le Bazar. Le Bazar rapporte annuellement aux environ de \$15 000. Ce n'est pas négligeable et ça compte pour près de la moitié de nos budgets de fonctionnement.

Comme cette activité demande beaucoup de préparation, nous allons vous demandé un coup de main. Comme par les dernières années, nous demanderons votre aide pour une durée minimum de 8 heures au cours des mois d'avril et mai prochain. Voir feuille en annexe.

Un montant de 70\$ supplémentaire sera recueilli, lors du premier paiement de la cotisation, sous forme de chèque post-daté au 7 mai 2012. Ces chèques seront remis, après le bazar, aux parents qui durant la période de financement (bazar) auront fait un minimum de 8 heures de service.

3- Uniforme

À acheter par les parents:

- Chemise scoute bleue (Éclaireurs)
- Pantalon beige de style cargo
- Ceinture scoute
- 1 mousqueton



- Insigne de l'OMMS



- Insigne de l'ASC



Magasin : La Cordée

2777, boul. St-Martin Ouest
(angle autoroute 15)
Laval
(514) 524-1106

- Insigne de branche Éclaireurs



- Livre de progression



Fournis par l'unité:

- Insigne du District
- Insigne du Groupe (17^e)
- Tous les insignes de progression
- Foulard du Groupe
- Nœud de foulard
- Croix de promesse
- Corde à nœud

Bien entendu, si les items fournis sont perdus, ils devront être racheté auprès de l'unité.

Note: Bien que le pantalon scout soit recommandé, tout pantalon beige, uni, de style cargo sera accepté en autant qu'il soit possible de passer la ceinture scoute.

Voici un site Web qui vous permettra de voir où vont les insignes sur la chemise. :
http://www.scoutottawa.on.ca/Main_navigation/Enfants/%C3%89claireurs/eclaireur_uniforme.html

Voici un site Web qui décrit le programme des éclaireurs :
http://www.scoutsducanada.ca/documents/05_Programmes/PROGJ_Eclaireurs.pdf

4- Code d'honneur et inspections

Nous avons établi (jeunes et animateurs) le code d'honneur et les critères de l'inspection hebdomadaire de la Troupe pour cette année:

Code d'honneur :

- Je ne fais aucune intimidation et je respecte les autres.
- Je fais preuve d'esprit d'équipe et d'entraide
- Je lève la main pour obtenir le droit de parole et j'attends le ok avant de l'utiliser.
- Je suis ponctuel en tout temps, et j'appèle si possible pour avertir du retard/absence.
- Sauf avis contraire de l'animation, je porte mon uniforme lors de toute réunion/activité.
- Je fais preuve de sérieux et je suis attentif.
- Je fais preuve de politesse.
- Je participe aux activités.
- J'utilise un langage approprié.
- Je respecte l'environnement.
- Je respecte le matériel utilisé et prêté.
- Lorsque j'arrive en réunion, je dépose mon téléphone portable et je ferme la sonnerie.

Critères de l'inspection:

- Présent à la réunion
- Arrivé à l'heure
- Uniforme complet (chemise, pantalon, foulard)
- Uniforme bien porté (chemise dans le pantalon, foulard bien roulé)
- Badges cousues (2 semaines de grâce)
- Livre "Sois prêt"
- Papier/crayon
- Habillé selon la température

5- Camp d'automne

Dates : 4 au 6 novembre 2011

Lieu : Parc équestre de Blainville

Liste de matériel personnel pour le camp d'automne :

() Uniforme complet sur soi au départ

Coucher

- () 1 Sac de couchage
- () 1 Pyjama
- () 1 Oreiller
- () 1 Matelas de sol
- () 1 Couverture métallique

Jour

- () 3 Chandails léger (T-shirt)
- () 1 Chandail chaud
- () 1 pantalons longs (excluant celui de l'uniforme)
- () Sous-vêtements pour chaque jour (plus rechanges)
- () 3 bas de laine
- () 1 Ensemble imperméable (manteau et pantalons)
- () 1 Tuque
- () 1 2^e paire d'espadrilles ou des bottes
- () 1 Manteau d'hiver
- () Mitaines/Gants

Toilette

- () 1 Trousse d'hygiène personnelle (brosse à dent, pâte à dent, déo. ...)

Divers

- () **Carte d'assurance-maladie**
- () **Médicaments si nécessaire à remettre à un animateur au départ**
- () **1 Linges à vaisselle**
- () 1 Couverture de camp
- () Gamelle et ustensiles
- () 1 Gourde
- () 1 tasse thermos
- () 1 Lampe de poche **(avec piles qui fonctionnent)**
- () 1 Petit calepin pour note et crayon
- () 1 Sac à vidange pour linge sale
- () Canif (facultatif)
- () Papiers Mouchoirs
- () **Livre de progression Sois Prêt**

6- Camporee d'hiver :

Dates : 3 au 5 février 2012

Lieu : Parc équestre de Blainville

Tous les items doivent être identifiés avec le nom de votre jeune et 17° N.D.A. ***
Surtout les pelles ***

On doit se préparer comme si les températures seront dans les environs de -30°C. S'il fait plus chaud, le surplus restera dans les bagages.

Sur soi au départ:

<input type="checkbox"/> Sous-vêtements	<input type="checkbox"/> Chandail col roulé ou chandail de laine
<input type="checkbox"/> Ensemble de neige 2 pièces	<input type="checkbox"/> Bottes avec feutres
<input type="checkbox"/> Tuque	<input type="checkbox"/> Cache-cou
<input type="checkbox"/> Mitaines	<input type="checkbox"/> Combinaison en polar
<input type="checkbox"/> Bas de laine	<input type="checkbox"/>

Dans les poches ou facile d'accès durant tout le camp

<input type="checkbox"/> Pommade pour les lèvres	<input type="checkbox"/> Canif
<input type="checkbox"/> Kleenex	<input type="checkbox"/> Aliments à grignoter
<input type="checkbox"/> Petits gants	<input type="checkbox"/> Gourde + housse
<input type="checkbox"/> Lunettes de ski ou lunettes de soleil	<input type="checkbox"/> Gomme

Pour le coucher :

<input type="checkbox"/> Sac de couchage loué + doudoune en polar	<input type="checkbox"/> (Combinaison de polar
<input type="checkbox"/> Matelas de sol bleu (A)	<input type="checkbox"/>) Nouvelle tuque
<input type="checkbox"/> Couverture métallique	<input type="checkbox"/> (Nouveaux sous-vêtements
<input type="checkbox"/> Kleenex	<input type="checkbox"/> (Bas de laine
<input type="checkbox"/> Kit de linge pour le lendemain dans un sac Ziploc	

Vêtements pour tout le camp (ils incluent ceux du vendredi soir):

<input type="checkbox"/>	Sous-vêtements pour chaque jour + 3 rechanges	<input type="checkbox"/>	4 paires de mitaines
<input type="checkbox"/>	4 combinaisons en polar ou autre (minimum 3, mais 4 si possible)	<input type="checkbox"/>	4 tuques
<input type="checkbox"/>	1 coupe-vent en nylon ou K-way	<input type="checkbox"/>	Couverture de camp
<input type="checkbox"/>	1 pantalon en nylon, pantalon léger imperméable	<input type="checkbox"/>	5 paires de bas de laine
<input type="checkbox"/>	2 pantalons chauds (laine/ouaté)	<input type="checkbox"/>	5 paires de petits gants magiques
<input type="checkbox"/>	3 gros chandails (laine ou autre)	<input type="checkbox"/>	4 cache-cous ou foulards
<input type="checkbox"/>	2 ensemble de neiges 2 pièces		3 gros chandails chauds en laine ou polyester
<input type="checkbox"/>	2 paires de bottes ou 1 paire de bottes + feutres de rechange		** Le moins de linge possible en coton et le plus possible en polar et en laine.

Article divers:

<input type="checkbox"/>	Traîneau, corde et élastiques (B)	<input type="checkbox"/>	Gamelle et ustensiles en plastique (D)
<input type="checkbox"/>	Bâche pour traîneau (C)		Sac pour linge sale
<input type="checkbox"/>	Lampe de poche frontale avec piles neuves	<input type="checkbox"/>	Gourde + housse (E)
<input type="checkbox"/>	Crème solaire	<input type="checkbox"/>	Lunettes de soleil ou de ski
<input type="checkbox"/>	Articles de toilette	<input type="checkbox"/>	Pelle à neige ronde (pointue) et pelle carrée en aluminium identifiées
<input type="checkbox"/>	Foulard		Médicaments identifiés et la carte d'assurance-maladie à remettre aux animateurs
<input type="checkbox"/>	2 Linges à vaisselle		
<input type="checkbox"/>	Tasse thermos	<input type="checkbox"/>	

Nourriture :

<input type="checkbox"/>	Sous-marins pour samedi midi (1 ou 2 selon l'appétit votre jeune avec viande et fromage surtout)	<input type="checkbox"/>	Collations pour grignoter toute la journée : barres-tendres, chocolat sans noix, fruits secs, bacon séché, bâtonnets de saucisson, gomme, soupe en sachets, Jerky (Boucherie Blainville)
<input type="checkbox"/>	1 ou 2 sacs de lait, selon appétit de votre jeune. (F)		
***	Les déjeuners sont fournis par l'unité		

Notes:

(A)

Les matelas de sol en mousse à cellules fermées bleus sont l'idéal, même mieux que certains autogonflants. Leur largeur doit être au minimum celle des épaules de votre jeune et être au minimum sa longueur. Épaisseur minimum de 1 cm (ou 3/8").

(B)

Le traîneau doit avoir 6 pieds (Pélican), avec un système de cordes servant d'ancrages pour les sangles élastiques (bungee). Il doit aussi être équipé des cordes en avant et en arrière qui servent à tirer et à contrôler le traîneau. Ces dernières cordes doivent donner une capacité de 10 pieds en avant et en arrière.

(C)

La bâche qui recouvrira tous les bagages doit avoir des dimensions de 10'X12'. Le plus important est que cette bâche recouvre tout le matériel, sauf les pelles. Ainsi, les bagages risqueront moins d'être mouillés.

(D)

Nous vous recommandons une gamelle en plastique avec des ustensiles en Lexan, matériel très résistant en hiver et qui ne colle pas aux lèvres (contrairement au métal).

(E)

La gourde doit être en plastique avec un gros goulot pour permettre l'écoulement du liquide même s'il y a présence de morceaux de glace. Si possible, fournir une housse avec la gourde.

(F)

Ça vous prend 2 ou 4 sacs de lait LACTANCIA, seulement cette marque là. Après les avoir lavés, vous faites une ouverture sur toute la largeur du sac et vous y mettez une portion **D'UNE TASSE MAXIMUM** du repas de votre jeune. Vous l'aplatissez le plus possible. Vous scellez ensuite l'ouverture avec un fer à repasser et un linge à vaisselle.

Pour le sac dans lequel votre jeune mettra son matériel, l'idéal est une grosse poche de Hockey ou plusieurs petits sacs; c'est plus facile pour chercher. Il y a aussi les bacs Rubbermaid, en autant que le traîneau puisse les contenir. Par contre, si votre jeune utilisera un sac à dos, il serait plus pratique que ce dernier ait des fermetures éclair sur les côtés ce qui évite de tout sortir pour aller chercher un objet dans le fond.

Location du sac de couchage pour le Camporee :

Critères importants du sac de couchage :

- Doit pouvoir aller jusqu'à -30°C, idéalement -40°C
- De forme momie
- Doit avoir une corde pour serrer au niveau des épaules et au niveau du cou
- Il ne doit pas être trop grand, s'il y a trop d'espace vide, votre jeune aura froid

Boutiques qui offrent la location de sacs de couchage :

- **La Cordée**
2777, boul. St-Martin Ouest 2159, rue Sainte-Catherine Est
Laval Montréal

514-524-1106 (pour les 2 boutiques)
- **Moutain Equipement Coop**
Marché Central
8989, boul. de l'Acadie
Montréal
514-788-5878
- **Le Montagnard**
80, boul. Labelle
Sainte-Thérèse
450-434-3909
- **Le Yéti**
5190, boul. Saint-Laurent
Montréal
514-271-0773